


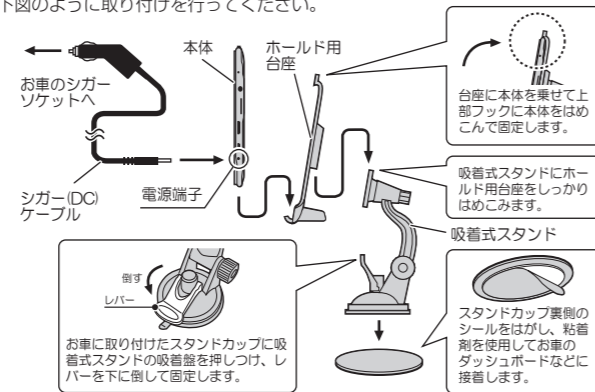
7インチ アンドロイドナビ PAD-TN700 ナビゲーションの使用方法【クイックガイド】

このたびは、本製品をお買い上げいただき、誠にありがとうございます。
本製品の使用方法、注意事項等につきましては取扱説明書に記載されて
おります。本製品を正しくご使用いただくため、取扱説明書をよくお読み
ください。
取扱説明書は本製品ホーム画面の「説明書」のアイコンをタッチ
するとご覧いただくことができます。
また、本製品の保証書/保証規約につきましては本書裏面に記載されて
います。本書をなくさないよう大切に保管してください。

取扱説明書はエスケイジャパン株式会社のホームページ (<http://www.felcis-ski.com>)
の「サポート情報」内「取扱説明書ダウンロード」からもご覧いただくことができます。

1. お車へのセッティング

下図のように取り付けを行ってください。

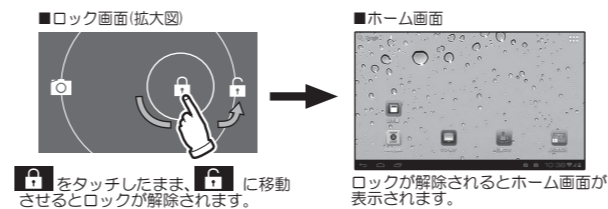


1

ナビゲーションの使用方法◆クイックガイド

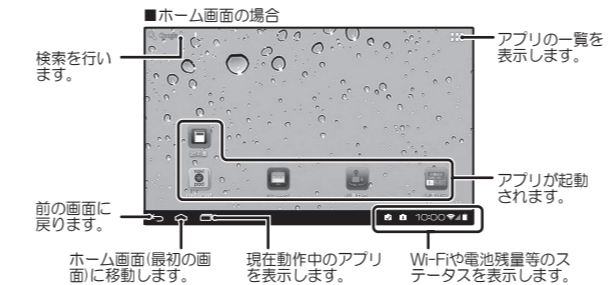
2. 電源オン

- (1)お車のエンジンをかけ、本体上部にある「電源ボタン」を長押し(約3秒)します。
- (2)電源がオンになると、起動画面が表示された後、「ロック画面」が表示されます。ロックを解除すると「ホーム画面」が表示されます。



3. 画面について

本製品では画面をタッチすることでさまざまな操作を行うことができます。



【上図のホーム画面に戻る方法】

- 別の画面から上図のホーム画面に戻る場合は下記の操作を行ってください。
- 画面左下の「戻る」のタッチを繰り返すか、「ホーム」をタッチする。
※画面横の「戻る」キーと「ホーム」キーでも同様の操作が可能です。
 - 左右にフリック(画面をタッチしながらスライドさせる)する。
※ホーム画面左右の拡張画面からホーム画面に戻る場合です。

2

ナビゲーションの使用方法◆クイックガイド

4. ナビゲーションの起動

ホーム画面で「ナビ」をタッチし、「確認」をタッチするとナビゲーションが起動します。



ナビゲーションは縦画面、横画面のどちらでも表示できます。



ナビゲーションの地図画面が表示されます。

5. 行き先(目的地)を設定する

ここでは「東京都港区芝公園」付近までを目的地とした場合のルート設定の一例を挙げます。(住所検索によるルート設定例です。詳しくは取扱説明書の【ナビゲーション機能操作編】をご参照ください。)

●初回のGPS信号の受信には30分以上時間がかかる場合があります。

- (1)地図画面(現在地画面)の左下のメニューボタンをタッチしメニュー画面を開きます。
- (2)ルート編集をタッチします。



3

(3) 目的地(未設定)をタッチして目的地を設定します。



(4) 目的地の検索方法が表示されます。ここでは「住所検索」をタッチします。



(5) 都道府県名をタッチします。ここでは「た」をタッチして、東京都をタッチします。



(6) 市区町村名をタッチします。ここでは「ま」をタッチし、港区をタッチします。



(7) 町名をタッチします。ここでは「さ」をタッチして芝公園をタッチします。



(8) 「丁目」「番地」「号」を設定していきます。ここでは「4丁目」をタッチします。



(9) 周辺地図が表示されます。目的地をタッチします。



(10) ルート編集結果が表示されます。探索開始をタッチするとルート探索が開始されます。



(11) 探索が終了するとルート情報画面が表示されます。ルート走行をタッチすると目的地までのルート案内が開始されます。



【ルート探索条件】

- **おすすめ** 距離や時間、分かりやすさなども考慮したルートを探します。有料道路を含む場合があります。
- **高速優先** できるだけ高速道路を通るルートを探します。
- **一般優先** できるだけ有料道路を通らず、一般道を使うルートを探します。
- **距離優先** 走行距離がなるべく短くなるルートを探します。

【ルートを間違えても自動再探索】

「リルート」が「オート」の場合、探索されたルートから自車が外れた際に、自動的に目的地までのルートを再探索(オートリルート)します。

ナビゲーションソフトの詳しい機能・操作方法については、取扱説明書の【ナビゲーション機能操作編】をご参照ください。

- 本製品の電子地図は調査時期や取得方法により、現場の状況と異なる場合があります。ご使用の際は実際の交通法規を遵守してください。
- 弊社では本製品使用時の全ての事故に対する損害を補償することはできません。お客様ご自身の責任の下にご使用いただきますようお願い致します。
- 地域や場所など、ご使用状況によるGPSの受信感度につきましては保証の対象外となります。予めご了承ください。

■保証書

■保証書

製品名：7インチ アンドロイドナビ ワンセグモデル PAD-TN700

シリアル番号：

ご購入日： 年 月 日より1年間有効

お客様ご記入欄

お名前

ご住所

お電話番号

メールアドレス

■保証規約

- 保証期間
弊社の保証期間は、ご購入日から1年間となります。保証期間内であれば、ご購入いただいた商品の修理を無償で行います。保証を受ける場合は、購入期日を証明できる書類(レシート、販売店証明書など、いずれの場合も販売店、および購入期日が明記されているものに限り、)と一緒に保証書をご提示ください。これらの提示がない場合は有償修理となりますことをあらかじめご了承ください。
- 本製品の使用により生じた直接的・間接的な損害につきましては、いかなる場合も弊社は一切の責任を負いかねますことをあらかじめご了承ください。
- 保証書は日本国内でのみ有効です。
- 保証の除外事項
下記のような場合には、保証期間内であっても有償修理となります。
●本製品の説明書に記載されている使用方法および取扱方法、注意事項に反する使用によって生じた事故・破損・故障。
●ご購入後の輸送・落下・振動等、不適切な取り扱いによる事故・破損・故障。
●火災・水害等、不測の天変地異、または異常電圧・指定以外の電源使用等の外的要因に起因する事故・破損・故障。
●接続先、または接続元の機器に起因する事故・破損・故障。
●消耗品の交換。付属品は初期不良のみ保証の対象となります。
●機械寿命以上に使用された場合。
●保証書のご提示がない場合。
●購入期日を証明できる書類(レシート、販売店証明書など、いずれの場合も販売店、および購入期日が明記されているものに限り、)のご提示がない場合。
●出張修理に関する費用。

付属品に関しては消耗品となります。初期不良以外は保証の対象外となりますのであらかじめご了承ください。

- 本製品の使用中に故障が発生した場合には、販売店及び下記サポート窓口までご連絡ください。
- 交換・修理(有償・無償)、払い戻し、及び保証期間中など、その他の保証規定は消費者保護法の保証基準に依拠します。
- 本製品に対してご不明な点、お問い合わせ等は下記サポート窓口までお問い合わせください。

■アフターサービスおよび商品に関するお問い合わせ

フリーダイヤル 千151-0073
0120-153-332 東京都渋谷区笹塚1-54-7 KSビル6F
 株式会社アール・ダブリュー・シー内
 平日 10:00~17:30 ナビ・アット・パッド専用カスタマーサポート
 skj@qtk.co.jp Tel : 03-5304-8134 Fax : 03-5304-8119

- 製品の修理やお取り扱い(取付・操作など)については当社へお問い合わせください。
- 修理を依頼される前に取扱説明書をよくお読みになり、故障かどうかをご確認ください。
- 修理を依頼される場合や正常に動作しない場合は、機種名・ご購入日・故障の内容を具体的にご連絡ください。

■販売元 エスケイジャパン株式会社 Tel : 092-921-2501(本社) 03-3863-6710(東京) 06-6770-2603(大阪)