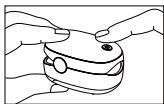
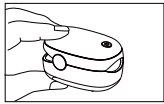


使い方

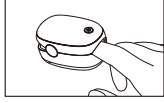
電源ボタンを押して電源をいれます。
電源ボタンを押すたびに表示方向の縦、横が切り替わります。



フィンガーホルダの指挿入部を開いて、指を挿入します。



指先をフィンガーホルダ内奥まで、指を挿入し、クリップを離して、計測開始します。



脈波レベルメーターが動作し、8~10秒後に測定値が表示されます。

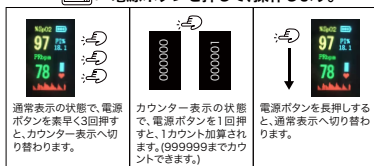


電源を切る

指が挿入されていない場合、約8秒後に自動的に電源が切れます。

カウンター機能の使い方

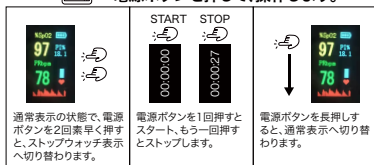
電源ボタンを押して、操作します。



カウンターを0に戻すときは、電源ボタンを素早く3回押します。

ストップウォッチ機能の使い方

電源ボタンを押して、操作します。



カウンターを0に戻すときは、電源ボタンを素早く3回押します。

注意 カウンター機能またはストップウォッチ機能が起動中の際には自動的に電源は切れません。ご注意ください。

カウンター機能・ストップウォッチ機能の画面表示は横表示のみになります。

安全上のご注意

●ご使用前に、この「安全上のご注意」をよくお読みのうえ、正しくお使いください。
●ここに示した注意事項は、製品を安全に正しくお使いいただき、あなたや他の人々への危害や損害を未然に防止するためのものです。また、注意事項は、危害や損害の大きき適切な程度を提示するために、既述の取扱いをすることを想定される内容を「警告」、注意に区分しています。いずれも安全に関する重要な内容ですので、必ず守ってください。

お読みになったあとは、お買いになる方いつでも見られるところに必ず保管してください。
△警告 人が被害を蒙る可能性のある危険な行為を示す内容
△注意 人が被害を蒙る可能性のある危険な行為を示す内容
△表示 人が被害を蒙る可能性のある危険な行為を示す内容

△警告 左側の記号が、「強制」の行為を示している場合は、「禁止」の行為を示している場合があります。必ず守ってください。また、※は、けがの恐れのある内容です。

警告

- ① 分解したり、修理・改造をしない。異常動作して、発火、火災、感電の原因になります。
- ② 万一、本製品が破損したり、発熱、異常があるなどの異常が認められた場合は、直ちに使用を中止してください。火災の原因になります。そのような場合は、電源を切り、電池を抜いて、お客様ご相談窓口へお問い合わせください。
- ③ 本製品を火中に投入しない。破裂や発火の原因になります。
- ④ 湯としたり、強い振動、衝撃を与えない。発熱、破裂、発火の原因になります。

注意

- △本製品に破損や異常がみられる場合は、すぐに使用を中止してください。ショートなどによる発熱や火災の原因になります。
- 電池のアルカリ液などが指に入った皮膚部の治療を受けてください。
- △本製品での測定値、またそれを利用した研究や結果を当社が保証するものではありません。
- △本製品を新生児や乳児に使用しないでください。

保管

本製品を下記に該当する状態や場所で保管をしないでください。
- 水がかかる場所、気温、湿度、風通し、日光、ほこり、塩分、硫黄分などがより影響が生じるおそれのある場所、化学薬品の保管場所の近く、ガスが発生する場所、など。

コンパスのご使用について



付属品のコンパスは側面などに貼ってご使用いただくことができます。

※ご注意
機器に電池が入った状態でコンパスをご使用になると、コンパスに誤差が生じるおそれがあります。電池は外してコンパスをご使用ください。



本説明書に使用している画像は全てイメージです。



保証書付

取扱説明書



品番: OXG1

単4形乾電池x2本(別売)

MADE IN CHINA

※ご購入前に本取扱説明書をよくお読みください。
お読みになった後はレシートと取扱説明書と一緒に適切に保管してください。

製品仕様

- 表示画面: TFT-LCDディスプレイ
- 測定方法: 2波長分光測定法
- 測定時間: 約8~10秒
- 測定範囲: 脈率(約)70~99%
脈拍数30~250BPM
- 測定精度: 脈率(約)70~99%±2%
- 脈拍数±2%または±2拍分
- 電源: 単4形乾電池1.5Vx2本
- 本体サイズ: (約)W58xD34xH32mm
- 本体重量: (約)49g(バッテリー含まず)
- 使用温度: 0~40°C/15~90%RH
- 保存温度: -20~55°C/10~93%RH

血中酸素ウェルネス機能は、一般的な健康維持のみを目的としたものであり、医療目的で使用したり、判断したりするためのものではありません。質問や健康上の問題がある場合は、医師の専門家に必ず相談してください。
※本製品はスポーツ用品・ウェルネス機器であり、医療機器ではありません。

保証書

品番/品名	OXG1/オキシガイド		
お客様	名前	住所	TEL
本体	ご購入日より6ヶ月間		
購入日	年 月 日		
販売店	店名	住所	TEL

※この保証書は、本書に明示した期間において規定条件のもと、無償修理をお約束するものです。したがって、この保証書によって保証書を発行している者(保証責任者)、およびそれ以外の事業者に対するお客様の法律上の権利を制限するものではありません。

●下記の条件に当てはまる場合は保証が無効になる可能性があります。

- ①保証書をご提示しただけの場合。
- ②所定の項目をご記入いただけない場合、文字を書き換えた場合。
- ③故障の原因が取扱上の不注意、故意によるもの場合
- ④外天変異、その他あらゆる外部要因による故障、損傷。
- ⑤通常使用の範囲を超えたる状況での使用による故障、損傷。

●お客様ご自身による改造・修理が行われていると判断した場合は、保証期間内でも商品・交換は受けできません。

●本保証は、当該製品単体の保証を意味し、製品の故障や不具合により誘発される全ての損害(営業損失、送料、諸経費等)は、保証対象に含まれません。

●本保証書は再発行いたしませんので、大切に保管してください。

●本保証書は日本国内のみ有効です。

(This warranty is valid only in Japan.)

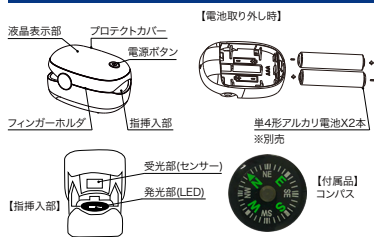
お客様ご相談窓口 TEL.092-921-4210

<輸入販売元> エステジヤ(株)株式会社〒810-0063福岡県東区野市夜台2丁目23-2

受付時間/土・日・祝を除く月~金10:00~13:00、14:00~17:00

※本保証の内容は、事前の予告なしに変更・改訂になる場合があります。

各部の名称



表示の見方

電源ボタンを押すと電源が入り、指挿入部へ指を挿入すると計測を開始します。
電源ボタンを、電源が入った状態で1回押すと表示方向を変更できます。

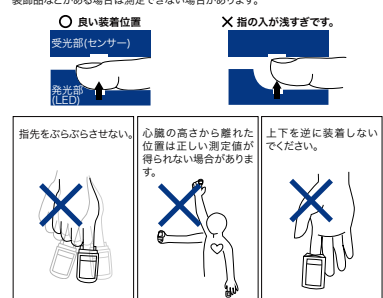


P1とは・・・測定部位が測定に適した状態がある数値です。0.02%~20%の間の脈波をとり、高いP1がより適切な測定が可能です。また、1%以上が「望ましい値」とされているようです。

正しく測定するためのご注意点

①正しく装着しないと正しい測定値が得られないことがあります。下図に沿って正しく装着ください。

※爪が長すぎると受光部に指が正確にあたらず測定ができない場合や、汗、ネイル、装飾品などがある場合は測定できない場合があります。



②測定中は装着が不安定にならないよう、強く圧力を加えたり、強く握ったりしないでください。

③数値が低い場合は、指を温めたり、他の指で測定してください。(指が冷たいとSpO2が正確に測定できないことがあります。)

④測定中に指を抜いたり、濡れた指、汚れた指で測定しないでください。