

## KJapan 非接触式電子温度計 保証書 持込修理

本書は、お買い上げ日から下記期間中、故障が発生した場合に、下記記載内容で無料修正を行うことをお約束するものです。〈無料修理規定〉

- 取扱説明書、本体貼付ラベル等の注意書に従った正常なご使用状態で、保証期間中に故障した場合には無料修理をさせていただきます。  
(イ) 無料修理をご依頼になる場合には、お買い上げの販売店に製品と本書をご持参・ご提示いただき、お申し付けください。(ロ) お買い上げの販売店に無料修理をご依頼にならない場合には、ご相談窓口にご連絡ください。
- ご転居の場合の修理ご依頼先などは、お買い上げの販売店、またはご相談窓口にご連絡ください。
- ご購入等で本書に記入の販売店で無料修理をお受けにならない場合には、ご相談窓口へご連絡ください。
- 保証期間中でも次の場合には原則として、有料とさせていただきます。  
(イ) ご使用上の誤り、および不当な修理や改造による故障および損傷。(ロ) お買い上げ後の落下、移動、輸送などによる故障および損傷。(ハ) お買い上げ後の地震、水害、落雷、その他天災地変、および公害、煙害、ガス害(硫化ガスなど)、異常電圧、指定以外の使用電源(電圧、周波数)などによる故障および損傷。(ニ) 車両、船舶等に搭載された場合に生ずる故障および損傷。(ホ) 一般家庭以外(例えば業務用など)に使用された場合の故障および損傷。(ヘ) 本書のご提示のない場合、(ト) 本書にお買い上げ年月日、お客様名、販売店名の記入のない場合、あるいは字句を書き換えられた場合。
- 本書は日本国内においてのみ有効です。This warranty is valid only in Japan.
- 本書は、盗難、火災などの不可抗力以外で損失された場合は、再発行いたしませんので大切に保管してください。

※この保証書は、本書に明示した期間、条件のもとにおいて無料期間修理をお約束するものです。従ってこの保証書によって、お客様の法律上の権利を制限するものではありませんので、保証期間経過後の修理についてご不明な場合は、お買い上げの販売店、またはご相談窓口にお問い合わせください。

※**譲渡・転売・中古販売・オークション・個人売買・リサイクル店などによる販売品については、弊社の責任の範囲ではありません。**

※保証期間経過後の修理や補修性能部品の保有期間については取扱説明書をご確認ください。※修理ご依頼品のご持参及びお持ち帰りの交通費、またご送付される場合の送料及びその他の費用はお客様のご負担となります。※保証の範囲は、修理・交換を限ります。また、故障その他による過失利益、その他製品使用上で生じた直接または間接の損害については、その責任範囲に含まれません。※出張修理を依頼され、本体に原因がないと判断した場合は、保証期間中であっても出張料などを申し受けますので、あらかじめご承知おきください。(出張修理対象製品のみ)

ご販売店様へ：必要事項をご記入のうえ、お客様にお渡しください。

品番	HT806		
保証期間	対象部分	期間(お買い上げ日より)	保証の条件
	本体	6か月	持込修理
お買い上げ日	年	月	日
お客様のお名前	様		
ご住所			
電話			
販売店名	印		
ご住所			
電話			

※個人情報の取扱いについて 弊社は、お客様の個人情報の保護に関する法律を遵守し、お客様の個人情報の保護に努めます。お客様の個人情報は、弊社製品の保証アフターサービスのために利用し、他の目的には利用いたしません。お客様の同意なしに第三者への開示・提供を行うことはありません。弊社は、お客様の個人情報適切に管理されるよう、業務委託先に対して指示・監督を行うなど十分な注意を払います。

### エスケイジャパン株式会社

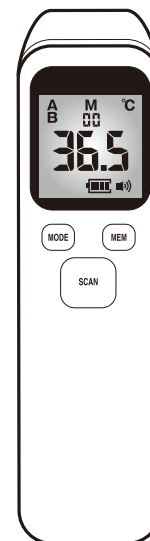
【ご相談窓口】〒818-0063 福岡県筑紫野市桜台2-23-2 TEL.092-921-2501  
電話受付時間 午前10時～午後5時(土・日・祝日を除く) (C)L20

## 非接触式電子温度計 取扱説明書

KJapan

品番  
**HT806**

保証書付(裏表紙)



- 非接触式
- 赤外線センサー
- 大型ディスプレイ
- 3色バックライト
- 自動電源OFF機能
- 消音設定
- メモリ機能  
50件の履歴
- 人肌モード

このたびは、非接触式電子温度計をお買い上げいただき誠にありがとうございます。

ご使用になる前に、必ずこの取扱説明書をよくお読みいただき、正しく安全にご使用ください。

**お読みになった後は、大切に保管していただき、取扱いが不明な場合や、不都合が生じたときにお役立てください。**

### もくじ

- まず、付属品の確認を…………… 1
- 安全上のご注意…………… 1～4
- 各部のなまえ…………… 5～6
- 使いかた…………… 6～9
- 修理サービスについて…………… 10
- 保証書…………… (裏表紙)

## まず、付属品のご確認を!

### 付属品



取扱説明書(本書)  
(保証書付)

## 安全上のご注意

必ずお守りください

※ご使用になる前に、この『安全上のご注意』をよくお読みのうえ、正しくお使いください。

この非接触式電子温度計は、表面温度を測定するもので、これ以外のご使用は絶対にしないでください。この用途以外でのご使用で発生した故障・修理事故その他の不具合については、責任を負いかねます。あらかじめご了承ください。

### 表示について

※ここに表示している「安全上のご注意」は、あなたや他の人への危害や損害を未然に防止するためのものです。「警告」「注意」の2つに大別してお知らせしています。いずれも安全に関する重要な内容ですので、必ず守ってください。

	<b>警告</b>	取り扱いを誤ると死亡または重傷などを負う可能性が想定される内容を表示。
	<b>注意</b>	取り扱いを誤ると傷害を負う可能性または物的損害が発生すると想定される内容を表示。

### 表示の例

※お守りいただく内容の種類を、絵記号で区分し、説明しています。

	この絵表示は、してはいけない「禁止」内容です。
	この絵表示は、必ず実行していただく「強制」内容です。

※お読みになった後も、お使いになるかたが、いつでも見られるところに保管願います。

## 修理サービスについて

よくお読みください

### (1) 保証書

●この説明書の裏表紙に保証書がついています。保証書は、お買上げの販売店で『販売店・お買上げ日』などの記入をご確認のうえ、内容をよくお読みの後、大切に保管してください。

**保証期間：お買上げ日から本体6か月**

### (2) 修理を依頼されるとき

●保証期間中でも/保証書のご提示なき場合、有料修理となることがあります。

●保証期間を過ぎているときは/修理により使用できる場合は、お客様のご要望により有料にて修理いたします。

### (3) ご使用中ふだんと変わった状態になったときは

ただちにご使用を中止し、お買上げの販売店に点検・修理をご依頼ください。

●お客様ご自身での分解・修理は危険です。修理には特殊な技術が必要です。



分解禁止

### (4) 修理サービスについてご不明な場合

修理サービスや製品についてのご相談は、お買上げの販売店にご依頼ください。

## 仕様

### 非接触式電子温度計ハンディサーモ

種類	非接触式温度計	
品番	HT806	
外径寸法	幅	約40mm
	奥行	約40mm
	高さ	約155mm
重量	約70g 電池含まず	
電源	単4形電池×2(別売)	
使用環境温度	10℃~35℃	
測定距離	3cm~5cm	
人肌モードの範囲	32℃~42℃	
表面温度モードの範囲	0℃~100℃	

## A 表面温度モードのご使用方法

●料理や液体等の表面温度を測るのに適したモードです。

※モードボタンを押して、モードを切り替えてください。

測定したい対象から3~5cm離してスキャンボタンを押します。ディスプレイに表示されたら測定終了です。



測定結果によってディスプレイの色が異なります。

ディスプレイの色	測定結果	誤差
赤	~ 0°C 42.1°C ~ 100°C	±1.44°C
黄	35°C ~ 42°C	± 0.2°C
緑	0°C ~ 34.9°C	± 0.3°C

※測定範囲(0~100°C)以外だとディスプレイにHI、若しくはLOが表示されます。

### 電源の切り方

何も操作せず約15秒間放置すると自動的に電源が切れます。

## 警告

分解・改造は絶対にしない。

●火災・感電・けがの原因となります。  
修理は、お買い上げの販売店又はご相談窓口までご相談ください。



分解禁止



本機器のすき間にピンや針金などの金属物、異物を入れない。

●感電、故障、故障の原因となります。



禁止



濡れた手で操作や電池交換を行わない。

●感電、発熱、故障の原因となります。



濡れた手操作禁止



本機器に水をかけない。

●ショート、感電、発火、故障の原因となります。



水場使用禁止



## 警告

子供だけで使わせたり、幼児の手の届くところでは使用しない。

- 感電、けがの原因となります。



禁止



乾電池から液漏れしたときは液に触れない。

- 皮膚の炎症や失明などの原因となります。もし触れた場合は、水でよく洗い医師に相談してください。



禁止



直射日光のあたる場所や炎天下の車内や火気(コンロやストーブ)などの近くの高温になる場所、電磁波や高周波の強い場所(電子レンジやIH調理器具)などの近くの場所、雨や水がかかる場所、ほこり、引火性の物質、油煙、湿気、水気のある場所で使用・保管しない。

- 火災、感電、変形、故障の原因となります。



禁止

## メモリー機能

- 50件の履歴の確認ができます。  
※人肌モードのみ対応

## 消音設定の方法

- MEMボタン(メモリーボタン)を長押しすると、消音設定になります。もう一度長押しすると、解除されます。  
※自動電源OFFや電池交換で、この設定が切り替わることはありません。

## B 人肌モードのご使用方法

※ご使用時の初期設定は、このBモードです。

- 離乳食やミルク等の人肌程度の温度を測るのに適したモードです。測定したい対象から3~5cm離してスキャンボタンを押します。ディスプレイに表示されたら測定終了です。



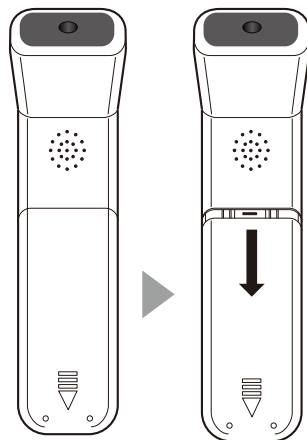
測定結果によってディスプレイの色が異なります。

ディスプレイの色	測定結果	誤差
赤	~ 31.9℃ 38.5℃ ~ 42℃	± 0.3℃
黄	37.4℃ ~ 38.4℃	± 0.3℃
緑	32℃ ~ 37.3℃	± 0.3℃

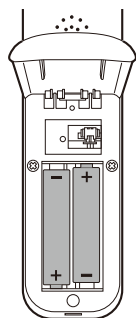
※測定範囲(32~42℃)以外だとディスプレイにHI、若しくはLOが表示されます。

## 準備

- 1 本体裏面にある電池カバーを下にずらして開けて電池を入れます。



- 2 電池の極性+-の方向をご確認の上、単4電池(別売)を2本入れカバーを閉じてください。



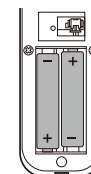
※ディスプレイの電池のアイコンの残量がなくなったら電池交換をおこなってください。

7

## 注意

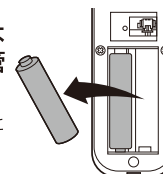
乾電池はプラスとマイナスを確認し、正しい方向に入れる。

- 発熱、破裂、液漏れの原因となります。



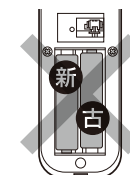
長期間使用しない時は乾電池を取り外して保管する。

- 発熱、破裂、液漏れの原因となります。



古い電池と新しい電池、または種類の異なる電池をまぜて使用しない。

- 故障、事故の原因となります。

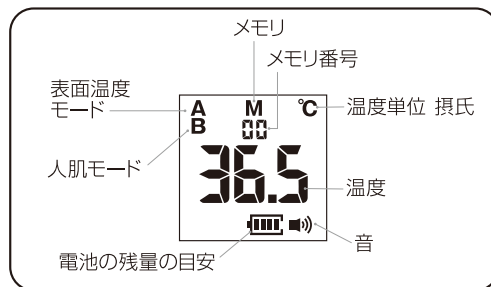


## ご使用上の注意

- ※用途以外に使用しないでください。
- ※センサー部にほこりやゴミが付着した状態では正しく測定できません。必ず取り除いてからご使用ください。
- ※本製品の使用環境温度外での使用は故障の原因や正しく測定できない場合があります。使用環境温度(10℃~35℃)で使用してください。
- ※本機器を温度の高い、もしくは低い環境で保管していた場合は、測定を行う前に約15分程度使用環境温度の室内に置いてからご使用ください。
- ※本機器は表面温度を測定する製品です、医療用の体温計ではありません。

4

## 各部のなまえ



### 本体正面

ディスプレイ

モードボタン

モードの切り替え  
ができます。

スキャンボタン

測定を行うときに押します。  
※使用環境温度外の場合、Loもしくは  
Hiが表示され正しく測定できない  
場合があります。

メモリーボタン  
／消音設定

**メモリー機能**  
50件の履歴を確認  
できます。  
※人肌モードのみ  
対応

**消音設定**  
メモリーボタンを長押  
しを行いますとス  
キャン時の音のあ  
りなしの切り替え  
ができます。

### 本体背面

センサー

スピーカー

電池カバー

## 使いかた

- 本製品の使用環境温度外での使用は故障の原因や正しく測定できない場合があります。使用環境温度 (10℃～35℃) で使用してください。
- 本機器を温度の高い、もしくは低い環境で保管していた場合は、測定を行う前に約15分程度使用環境温度の室内に置いてからご使用ください。
- 本機器は表面温度を測定する製品です、医療用の体温計ではありません。